



Ældreplejen

Det Nationale
Antibiotikaråd


SUNDHEDS-
OG ÆLDREMINISTERIET



I ældreplejen i Danmark gøres der allerede en stor indsats for at forebygge antibiotika-resistens. Ældre er fortsat den gruppe i landet, som får mest antibiotika. Det skyldes især urinvejsinfektioner (UVI), som er en hyppigt forekommende infektion blandt borgere på plejehjem. På landsplan er der gjort mange tiltag for at forebygge behandlingskrævende urinvejsinfektioner, hvor der især har været fokus på at forbedre infektionshygiejnen.

I inspirationskataloget kan du læse mere om forskellige indsatser med gode resultater og finde inspiration til din egen arbejdsplads.



Du kan bl.a. se:

- Hvordan man ved hjælp af et særligt kit, som gør det nemt at fjerne neglelak og smykker, får medarbejderne til at holde fokus på bedre håndhygiejne.
- Hvordan brugen af tiltag såsom vaskehandsker og intelligente bleer forbedrer den personlige hygiejne, gør borgerne mere selvhjulpne, og sparer tid for de ansatte.
- Hvordan forekomsten af UVI er blevet reduceret signifikant på et plejehjem gennem forskellige generelle infektionshygiejniske indsatser og vidensopbygning.
- Hvordan et tværfagligt samarbejde mellem plejepersonale og omsorgstandplejere skaber bedre mundhygiejne og nedbringer infektioner.
- Hvordan undervisning med særlig fokus på forebyggelse af urinvejsinfektioner kan skabe en reduktion i antallet af månedlige antibiotikaordinationer til urinvejsinfektioner.
- Hvordan en kommunal hygiejnesygeplejerske kan være med til at ensrette og kvalitetssikre det infektionshygiejniske arbejde.

Brug kataloget som inspirationskilde til jeres arbejde med hygiejne. Vær opmærksom på at også vidensdeling og strategier for forebyggelse ud fra de Nationale Infektionshygiejniske Retningslinjer og Sundhedsstyrelsens vejledninger kan være med til at styrke jeres infektionshygiejniske arbejde.

Lone Mimi Carlsson
Specialuddannet hygiejnesygeplejerske, MPH

Anita Schlippe Rasmussen
Specialuddannet hygiejnesygeplejerske

Afsendere

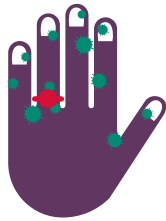
- Sundhedsstyrelsen
- KL
- Rådet for Bedre Hygiejne

- DSR
- Fagligt Selskab for Hygiejnesygeplejersker
- FOA

2.1 Mandagskit til hjemmeplejen



Udfordringen



I Københavns Kommunes hjemmepleje oplever man, at hygiejneinstrukserne ikke altid bliver overholdt. Fokus på håndhygiejne og negle er særligt vigtigt, da der kan være mange bakterier under neglene og ved neglebåndene –

også selv om man er omhyggelig med håndhygiejnen. I den travle hverdag kan korrekt håndhygiejne imidlertid let blive nedprioriteret, og man glemmer måske at fjerne smykker og neglelak, som instrukserne ellers foreskriver. Det er derfor af afgørende betydning, at medarbejderne holder fokus på den professionelle håndhygiejne, som har så stor betydning for forebyggelse af smittespredning.



Indsatsen

I Københavns Kommunes hjemmepleje har man til det formål udviklet et 'mandagskit' med redskaber til neglepleje, som udleveres til medarbejderne for at skærpe deres opmærksomhed på at forebygge spredning af smitte. 'Mandagskittet' indeholder neglerensere, acetone, vatrondeller, negleklipper og en sikkerhedsnål til smykker og ure. På den måde markerer man overgangen fra privatzone (weekend) til professio-

nel zone og behovet for at fjerne eventuel neglelak samt tage smykker af. Det er lederne, der er ansvarlige for udleveringen af kittet.



Resultater og erfaringer

Man har oplevet en stærkt øget opmærksomhed på kommunens instrukser og et fald i antallet af medarbejdere med neglelak/smykker, hvilket også hænger sammen med, at det er lederne, der er afsendere på budskab og kit. Det er et enkelt initiativ, som har vist sig at have god effekt på kulturen omkring håndhygiejne.



Der er skabt en bedre forståelse for vigtigheden af sufficient håndhygiejne, så vi undgår at smitten spredes.

Arbejdsmiljøkoordinator i Københavns Kommunes hjemmepleje. ”



Opmærksomhedspunkter

Man bør have særlig opmærksomhed på vikarer, så de også får viden om hygiejneinstrukserne og baggrunden for mandagskittet.



Hvis du vil vide mere

Amager Hjemmepleje sætter fokus på hygiejnen:
<https://bit.ly/2IAmXJL>

Kontaktinformation:

Arbejdsmiljøkoordinator for lokalområderne:
Valby, Kongens Enghave og Vesterbro
E-mail: Gn01@kk.dk

2.2 Vaskehandsker i døgnplejen



Udfordringen

Plejepersonalet i Frederikssund Kommune oplevede flere udfordringer i forbindelse med den personlige pleje af borgerne. Der var flere tilfælde, hvor

borgere ikke havde de ting i hjemmet, som personalet skulle bruge, eller hvor der manglede rene håndklæder og klude.



Indsatsen



Løsningen blev at erstatte vaskefade, sæbe, skumservietter og håndklæder med vaskehandsker i den personlige pleje af borgerne. Vaskehandsken erstatter ikke et bad. Vaskehandsken er en luffeforment handske, der bruges af plejepersonalet til vask af borgere i forbindelse med øvre- og nedre hygiejne, toiletbesøg og bleskift.

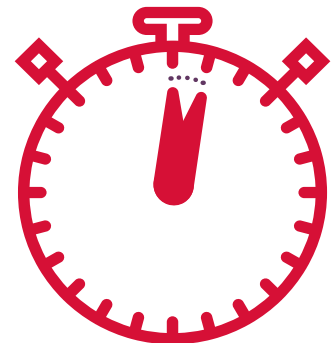
Vaskehandsken gør det også muligt for borgere, som ikke kan holde på en klud pga. nedsat funktionsevne, selv at udføre personlig hygiejne. Indsatsen med vaskehandsker startede som pilotprojekt i Døgnplejen i Frederikssund Kommune. Pilotprojektet foregik i ét af kommunens fem distrikter over en 4-ugers periode. Herefter blev der evalueret, og arbejdsgangene blev tilpasset. Ved starten blev der gennemført undervisning af alle Døgnplejens medarbejdere, hvilket har haft stor indflydelse på motivationen for at benytte vaskehandskerne og ændre arbejdsgange. Undervisningen har desuden klædt medarbejdere på til at motivere borgerne for at benytte vaskehandskerne.



Resultater og erfaringer

Der er overvejende positive erfaringer med vaskehandsker hos både medarbejdere og borgere. Det er ikke undersøgt, om vaskehandsken har nedbragt urinvejsinfektioner i kommunen, men flere medarbejdere fortæller om færre urinvejsinfektioner hos enkelte borgere, og større deltagelse i egen personlig pleje. Nogle enkelte er blevet helt eller delvist selvhjulpne. Medarbejderne oplever samtidig, at vaskehandskerne har været med til at effektivisere og forbedre arbejdsgangen omkring personlig pleje. Da nedre hygiejne er en intim situation, er det hensigtsmæssigt, at den gennemføres hurtigt og med optimal hygiejne. Her er vaskehandsken et godt redskab.

I Frederikssund Kommune opleves en tidsmæssig besparelse på **gennemsnitlig ca. 5 minutter pr. ydelse**, svarende til en personlig plejepakke til øvre og nedre hygiejne. Vaskehandskerne opleves derudover som en stor fordel af nogle svært overvægtige borgere.



Størstedelen af medarbejderne ønsker at fortsætte med vaskehandsker frem for skumklude og sæbe.



Opmærksomhedspunkter

Der er mindre tidsmæssig besparelse hos de borgere, der ønsker vaskehandskerne opvarmet i mikrobølgeovn.



Hvis du vil vide mere

Implementering af vaskehandsker i Døgnplejen i Frederikssund – evalueringsrapport, april 2018.

Kontaktinformation:

Heidi Westerlin Christensen, velfærdsteknologikonsulent, Center for Voksenstøtte og Rehabilitering, Myndighed
E-mail: voksenogrehab@frederikssund.dk

2.3 Ingen urinvejsinfektioner i 150 dage



Udfordringen

Blandt ældre er urinvejsinfektion (UVI) den hyppigste bakterieinfektion, som derfor tegner sig for en stor del af antibiotikaforbruget. En forebyggende indsats kan reducere forekomsten af UVI, begrænse unødigt brug af antibiotika og sænke risikoen for hospitalsindlæggelse.



Indsatsen

På plejehjemmet Sofiegården i Aalborg er flere forebyggende indsatser sat i værk for at forebygge UVI hos beboerne. I projektperioden på 150 dage har man:

- sendt urinprøver til dyrkning hos lægen i stedet for at bruge urinstix
 - haft fokus på, at beboerne – især kronikerne – skal drikke rigeligt med væske
 - gennemgået beboernes journaler for at finde mønstre i, hvornår den enkelte beboer får en infektion, og hvordan den kommer til udtryk
 - holdt regnskab med antallet af urinvejsinfektioner, og hvem der får dem
- givet beboerne mindre bleer på, når det er tilstrækkeligt – eksempelvis giver man ikke længere en stor natble på allerede klokken halv syv om aftenen
 - haft faste toilettider for beboerne – også for de demensramte
 - brugt vådindikatoren i bleen til at tjekke, om den skal skiftes i stedet for at åbne bleen og dermed give bakterierne ilt til at formere sig og så lukke bleen igen
 - systematisk afsprittet bækkenstole og det bord, der bliver brugt til nedre hygiejne
 - haft fokus på at adskille urent fra rent – fx ikke komme brugte klude eller handsker ned i det rene vaskefad.



Resultater og erfaringer

På plejehjemmet Sofiegården i Aalborg har man i projektperioden fra juni til december 2014 haft 150 dage uden urinvejsinfektioner hos plejehjemmets 50 beboere.



Blandt personale gik der hurtigt en ære i at sørge for, at beboerne ikke fik blærebetændelse. Det var meget motiverende, at vi kunne se, at vores tiltag hjalp.

**Birgitte Biegel Christensen,
plejehjemsleder på Sofiegården.**



Opmærksomhedspunkter

Indsatsen antages at have reduceret behovet for medicinsk behandling samt nedsat forekomsten af komplikationer og indlæggelser som følge af urinvejsinfektioner.

Derudover er erfaringen, at der er øget kvalitet i det sundhedsfaglige arbejde med at forebygge urinvejsinfektioner. Det skyldes bl.a., at medarbejdernes kompetencer på området er styrket gennem mere sparring på tværs af medarbejdergrupper og mellem medarbejdere og ledelse.



Hvis du vil vide mere

Kontaktinformation:

Birgitte Biegel Christensen,
Plejehjemsleder Sofiegården
E-mail: bbc-ae@aalborg.dk

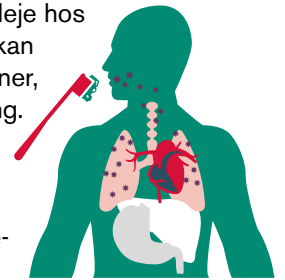
2.4 Værdig mundpleje



Udfordringen

Tand- og mundpleje hos meget svækkede og/eller svært demente plejehjemsbeboere kan være en etisk udfordring: For meget insisteren fra plejepersonalets side kan opleves som et overgreb af den ældre. For lidt insisteren kan resultere i omsorgssvigt, tandproblemer og infektioner. En anden udfordring i ældretandplejen kan være udskiftning i plejepersonalet, der gør det nødvendigt at gentage instruktion og undervisning i korrekt mundpleje til nye ansatte. De etiske og praktiske udfordringer kan føre til

utilstrækkelig tand- og mundpleje hos svækkede ældre, hvilket igen kan medføre bl.a. alvorlige infektioner, der kræver antibiotikabehandling. En indsats for hjælp til bedre mundpleje vil potentielt kunne medvirke til forebyggelse af tandsygdomme og mere generelle helbredsproblemer samt nedsætte behovet for antibiotika. En sådan indsats kræver tæt samarbejde mellem plejepersonalet, ledelsen på plejehjemmene og omsorgstandplejens personale.



Indsatsen

Gentofte Kommunes Omsorgstandpleje og flere af kommunens plejeboliger samarbejder om et projekt, der skal sikre bedre hjælp til mundpleje hos beboerne. 161 borgere på plejehjem har indtil videre deltaget i projektet, og yderligere 148 er planlagt til at deltage.

Indsatsen går ud på, at tandplejer og plejepersonale – via gensidig sidemandsoplæring – udfører tandtjek og mundpleje samt opretter en plan for fremtidig mundpleje hos den ældre. Før, under og efter indsatsen registreres den enkelte borger for blødning, plak og/eller proteserenshed.



Resultater og erfaringer

Projektet er startet i juni 2017 og fortsætter foreløbig til 2020. På de deltagende plejehjem er der indtil nu registreret følgende effekter:

- Der er generelt en forbedret mund- og protesehygiejne hos de ældre, der har deltaget i projektet.
- Plejepersonalet er blevet bedre til at børste de ældres tænder/protese og prioriterer det højere i dagligdagen.
- Der er ikke siden projektets start registreret tilfælde af magtanvendelse fra tandplejefagligt personale i kommunen.
- Et enkelt plejehjem melder om ingen indlægs-

gelses pga. lungebetændelse over vinteren 2018, hvor de normalt melder om 5-6 tilfælde.

- Man oplever en bedre dialog mellem plejepersonale og tandfagligt personale og bedre gensidig forståelse for de respektive fagligheder, hvilket bl.a. har betydet færre udeblivelser til normale tandundersøgelser i omsorgstandplejen.
- Omsorgstandplejens tilstedeværelse og tilgængelighed samt fælles fokus på gensidig læring har forbedret samarbejdet mellem plejepersonale og omsorgstandplejen.

Det er endnu ikke muligt at sige, om indsatsen påvirker antibiotikaforbruget.



Opmærksomhedspunkter

Det har styrket samarbejdet med borgerne, at undersøgelse og mundpleje i forbindelse med

projektet foregår i eget hjem (på plejehjemmet) fremfor på tandklinik. Samtidig har det højnet fagpersonernes indsigt i borgernes forudsætninger og situation.



Hvis du vil vide mere

Kontaktinformation:

Dorthe Viby, tandplejer og teamkoordinator, Omsorgstandplejen, Gentofte Kommune
E-mail: tandpleje@gentofte.dk

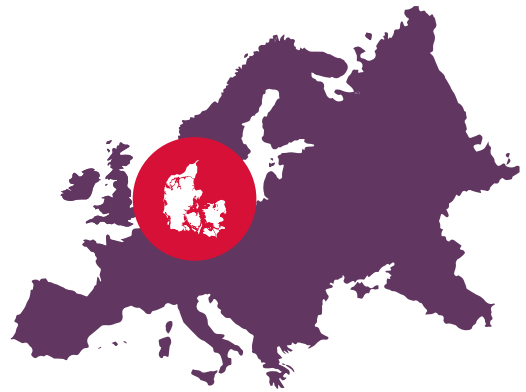
Bettina Slott, specialuddannet hygiejnesygeplejerske, Gentofte Plejeboliger
E-mail: plejeogsundhed@gentofte.dk

2.5 Viden om infektioner hos ansatte på plejehjem



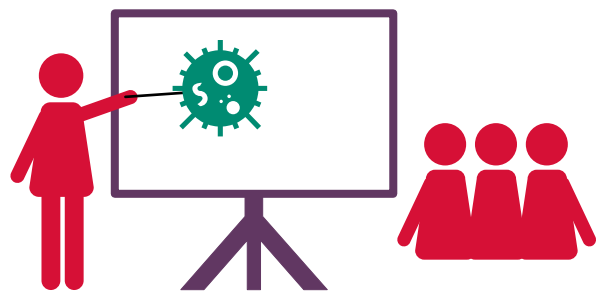
Udfordringen

Danske borgere på plejecentre hører til blandt dem, der får mest antibiotika i Europa. Urinvejsinfektion er den hyppigste infektion hos beboere på plejehjem i Danmark. Urinvejsinfektioner klassificeres ofte som utilsigtede hændelser og anses derfor som forebyggelige. Flere udenlandske studier viser, at øget viden om antibiotika hos personalet på plejehjem kan være med til at reducere brugen af antibiotika.



Indsatsen

I Frederikssund og Gentofte kommuner er de ansatte på i alt syv plejehjem blevet undervist af eksperter fra Klinisk Mikrobiologisk Afdeling på Herlev Hospital. Der var deltagelse af cirka 500 plejhjemsansatte fordelt på 24 to-timers undervisningsseminarer.



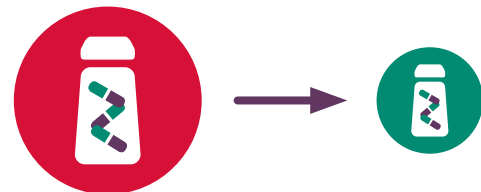
Resultater og erfaringer

Projektet er afsluttet i december 2018.

Resultaterne viser følgende effekter:

- En signifikant stigning i vidensniveauet blandt de medarbejdere, der har deltaget i seminaret.
- En reduktion i antallet af månedlige antibiotikaordinationer til urinvejsinfektioner fra **10,57** til **5,99** pr. 100 beboere.

- En stor interesse for emnet blandt de ansatte som oplevede, at undervisningen klædte dem bedre på til at forebygge urinvejsinfektioner og forhindre unødvendigt forbrug af antibiotika.



Opmærksomhedspunkter

Undervisningen har haft særlig fokus på at forebygge urinvejsinfektioner og dermed undgå unødvendig brug af antibiotika.



Hvis du vil vide mere

Rapport om antibiotikaforbrug i Europa:
<https://bit.ly/2XPxUuB>

Kontaktinformation:

Forskningsenheden for Antibiotic Stewardship og Implementering, Klinisk Mikrobiologisk Afdeling, Herlev og Gentofte Hospital

Jette Nygaard Jensen, cand.scient., ph.d.
E-mail: jette.nygaard.jensen.01@regionh.dk
Jens Otto Jarløv, ledende overlæge, dr. med., MHM
E-mail: jens.otto.jarloev@regionh.dk

Kontaktinformation på deltagerkommune:

Bettina Slott, specialuddannet hygiejnesygeplejerske, Pleje og Sundhed – Kvalitet og udvikling, Gentofte Kommune
E-mail: plejeogsundhed@gentofte.dk

2.6 Kommunal hygiejnesygeplejerske som brobygger

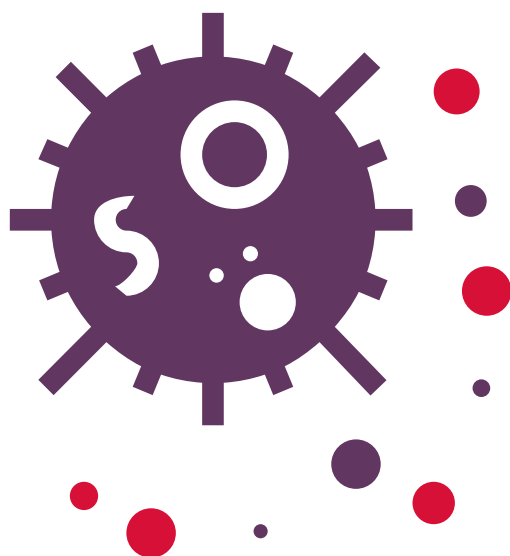


Udfordringen

Multiresistente bakterier og antibiotikaresistens udgør en stigende udfordring. Det er derfor vigtigt at have fokus på afbrydelse af smitteveje og forebyggelse af smitsomme sygdomme. Det gælder ikke mindst for de medarbejdere i kommunen, der har direkte fysisk kontakt med borgerne, eller hvor arbejdet indirekte har infektionshygiejnisk betydning.



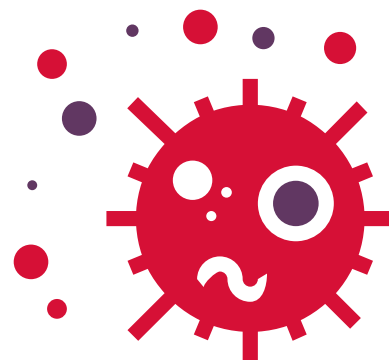
Indsatsen



Medarbejdere i ældreplejen har fået adgang til rent arbejdstøj hver dag, alle har fået undervisning i korrekt håndhygiejne, og værnemidler er tilgængelige, fx er engangshåndklæder og vådservietter indført. Det er blevet lettere at rengøre og desinficere omgivelser og flergangsartikler. Der er opret-

tet en 'hygiejneside' på intranettet med vejledninger, anbefalinger, auditskemaer, tjeklister, pjecer m.m. Der er indrettet en ny sygeplejeklinik, medicin-doseringsrum, skyllerum m.v. Hygiejnegenngange og audits gennemføres jævnligt.

Disse initiativer har Frederikssund Kommune arbejdet med gennem 4 år, hvor man har haft en hygiejnesygeplejerske ansat til at systematisere, ensrette og kvalitetssikre kommunens infektionshygiejniske arbejde og standarder, så de nationale retningslinjer bliver efterlevet i praksis. Hygiejnesygeplejersken har sat fokus på vidensopbygning i alle faggrupper med undervisning, tilgængelighed af værnemidler samt gode sikre fysiske arbejdsforhold.



Resultater og erfaringer

Kommunen har bl.a. reduceret antallet af ældre over 65 år, som indlægges pga. urinvejsinfektion (UVI).

Antallet af UVI på plejecentrene er reduceret med ca. **50%**

Der foregår en kontinuerlig overvågning af borgere med resistente mikroorganismer, så udviklingen kan følges.

Compliance overfor håndhygiejnen er nu næsten **100%**



Opmærksomhedspunkter

Det er vigtigt, at hygiejnesygeplejersken har et tæt samarbejde med både ledelsen og medarbejderne. Ligeledes skal der være et tæt samarbejde med indkøbsafdelingen ved valg af hygiejnerelaterede produkter og ved formulering af kravspecifikationer til udbud. Der skal desuden være tæt samarbejde med byggeafdelingen, så indretning og om-/nybygning bliver infektionshygiejnisk korrekt.

Hygiejnesygeplejersken skal være opsøgende, kunne igangsætte og lede projekter, være synlig i hele organisationen og have gode undervisningsforudsætninger.



Hvis du vil vide mere

Sundhedsstyrelsens forebyggelsespakke om hygiejne: <https://bit.ly/2TGbLPV>

Kontaktinformation:

Anita Schlippe Rasmussen, specialuddannet hygiejnesygeplejerske
E-mail: ansra@frederikssund.dk

2.7 Intelligente bleer på plejecentre



Udfordringen

Blebrugere på plejecentre har ofte svært ved at sige til, når de har behov for hjælp til nedre toilettet og bleskift. Derfor kan de komme til at sidde med en våd ble, hvor fugt og bakterievækst fører til hudproblemer og hyppige urinvejsinfektioner. Det er en udfordring for både de ældre og for personalet.

Anvendelse og implementering af velfærdsteknologi – fx sensorbleer – kan derfor være en forbedring af ældre borgeres livskvalitet og af plejepersonalets arbejdsvilkår.



Indsatsen

Fredericia Kommune har afprøvet og implementeret sensorbleer i ældreplejen – primært på plejecentre. Bleen kortlægger borgerens vandladningsmønster henover 72 timer, hvorefter der genereres en rapport om borgerens vandladningsmønster og mængde. Dette hjælper plejepersonalet til at skabe en individuel plan for borgeren. Den indsamlede information anvendes derefter til at vælge optimal bletype og fremme kontinens hos borgeren ved at give plejepersonalet detaljeret viden om, hvilke tidspunkter borgeren typisk har brug for assistance til toiletbesøg.

Integreret intelligent ble i Aabenraa Kommune

Aabenraa Kommune har afprøvet og implementeret intelligente sensorbleer på plejehjemmet Lergården. Den intelligente sensorble fungerer sådan, at bleen er udstyret med en sensor, der registrerer udhyttelsesgraden af bleen. Personalet kan derefter se på deres smartphone, når bleen skal skiftes, og de kan lægge toiletbesøg på de rigtige tidspunkter. Ved skiftning flyttes sensoren til den nye ble. Bleen er en god løsning for borgere med uforudsigelige vandladningsmønstre.



Resultater og erfaringer

Både Fredericia og Aabenraa kommuner har registreret færre hudproblemer og urinvejsinfektioner, hvilket giver en bedre livskvalitet til de ældre. Denne teknologi giver øget fleksibilitet og individuel tilpasning af plejen. Medarbejderne kan planlægge plejen bedre, når de undgår mange lækager og forstyrrelser af de ældres nattesøvn.



Hvis du vil vide mere

Kontaktinformation for Fredericia Kommune:
Birgitte Sachmann, hygiejnesygeplejerske,
Plejens administration
E-mail: npad@fredericia.dk

Kontaktinformation for Aabenraa Kommune:
Anne Kathrine Pagh, Social & Sundhed,
Ledelse & Udvikling
E-mail: post@aabenaar.dk